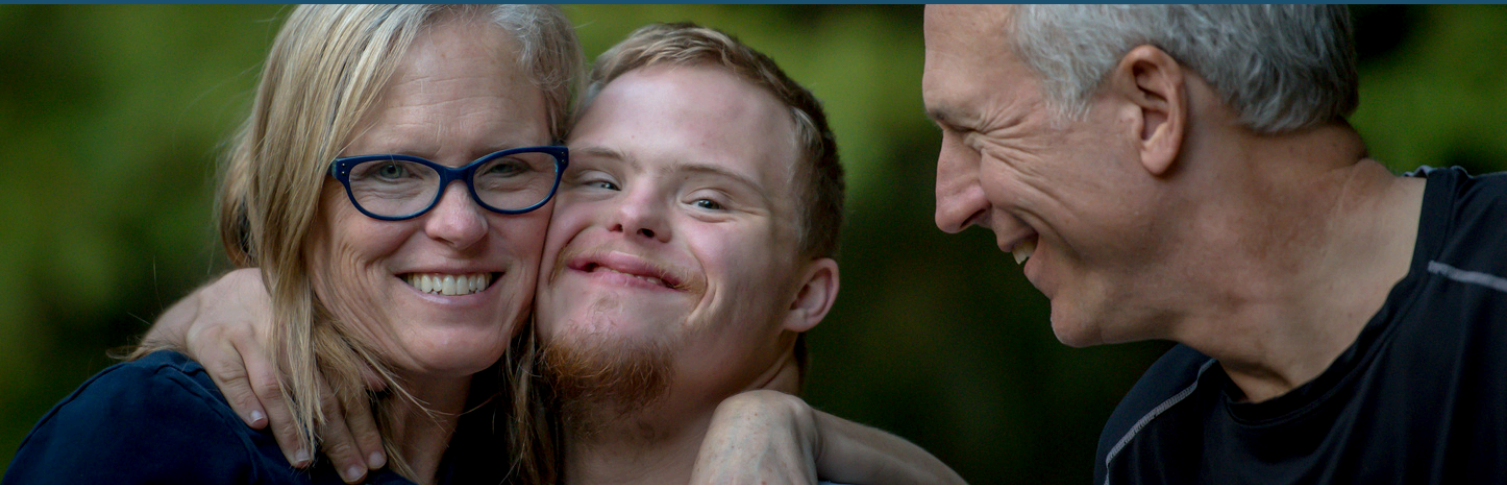




ARLPH CÔTE-NORD

Association régionale de loisirs
pour personnes handicapées
de la Côte-Nord

TABLE DES MATIÈRES



2 INTRODUCTION
Mot de la présidente
Mot de la directrice

4 NOS ÉQUIPES
Conseil d'administration,
direction et partenaires

5 NOS MEMBRES
Implication et collaboration
des membres

7 LA FORCE D'UN RÉSEAU
Nos actions en 2023-2024

8 PAFLPH
Programme d'aide financière au loisir
des personnes handicapées

**9 REPRÉSENTATION
ET CONCERTATION**
Liste des rencontres

**10 COUP D'ŒIL SUR
2023-2024**
Les faits marquants

15 NOS ÉQUIPEMENTS
Regard neuf sur les saisons

16 NOS FORMATIONS
Résumé 2023-2024

17 NOS ACTIVITÉS
En images

23 OÙ EN SOMMES-NOUS ?
Des dossiers qui évoluent

**24 CE QUE NOUS RÉSERVE
2025**
50^e anniversaire

Bonjour à toutes et à tous,

Merci de nous accompagner dans la belle aventure de l'Association régionale de loisirs pour personnes handicapées de la Côte-Nord.

Je ne peux parler des activités 2023-2024 de l'ARLPH sans évoquer tout d'abord les travaux visant à instaurer une gouvernance conforme aux nouvelles exigences du ministère de l'Éducation, notre bailleur de fonds. Nous avons dû revoir nos règlements et nos lettres patentes. En comité, nous avons réalisé deux révisions qui ont été soumises au ministère, puis nous avons finalisé le tout avec l'aide d'une avocate du Regroupement Loisir et Sport du Québec. Nous en sommes au terme de cette démarche qui a nécessité deux ans de travail. Ouf !

Malgré ce défi de taille, des activités régionales ont tout de même été réalisées, de la Haute-Côte-Nord jusqu'à la Minganie, peu importe la saison. Tournoi de quilles, Halloween, activités extérieures nombreuses et variées : c'est ça, la force de la créativité collective !

De belles nouveautés ont vu le jour. Soulignons entre autres deux événements d'initiation à des équipements aquatiques, d'abord au Havre-Saint-Pierre, puis au Lac des Rapides de Sept-Îles en juillet 2023, où un couple de Port-Cartier vivant avec une mobilité très réduite a pu utiliser un tapis de plage pour se diriger vers le lac avant de s'y baigner à l'aide de chaises flottantes.

Mentionnons également que l'achat de matériel durable grâce à des subventions a été très apprécié par l'ARLPH et les organismes. Il y a toujours de la place pour l'innovation et la porte sera à nouveau ouverte en 2024-2025 pour en bénéficier. Profitez-en !

En terminant, je veux souligner la présence de notre directrice régionale à plusieurs activités, malgré ses lourdes tâches de gestion et malgré le fait qu'elle n'a pu être appuyée par une adjointe administrative que de l'automne 2023 à mars 2024.

Je la remercie pour son implication.

Je termine en vous félicitant toutes et tous pour votre créativité et votre sens du partage !

Jeannine Otis

Présidente du conseil d'administration



Bonjour,

En mon nom et en celui des membres du conseil d'administration, je tiens tout d'abord à remercier toutes les personnes impliquées, de près ou de loin, dans les activités de l'année 2023-2024.

Cette troisième année en tant que directrice fut encore pour moi pleine de découvertes et de défis. Malgré des enjeux de ressources humaines et des dossiers complexes, ma motivation reste nourrie par l'avancée des projets et la portée régionale du travail qui s'accomplit au sein de l'Association et dans vos organismes respectifs. Chacun et chacune d'entre vous, selon son rythme et sa créativité propres, sait offrir aux personnes handicapées des activités de loisirs de qualité. Je félicite toutes les équipes pour l'excellent travail effectué !

L'année 2023-2024 marque un tournant majeur pour l'ARLPH avec l'application de nouvelles exigences en matière de gouvernance. Le travail de révision a été lourd, nécessitant la collaboration avec des ressources externes et de nombreuses consultations professionnelles. Toutefois, le résultat permettra à tout nouveau membre administrateur de mieux comprendre les processus à appliquer et de disposer des outils nécessaires pour améliorer la démarche et les orientations au cours des prochaines années.

Je tiens à remercier les représentants du ministère de l'Éducation pour leur soutien au cours de cette étape importante. Ils ont su être à l'écoute et compréhensifs face aux réalités de notre région, et nous ont permis de réaliser le travail dans les délais autorisés.

Et si on parlait activités ? Votre participation aux activités à portée régionale est toujours grandement appréciée. Je suis heureuse d'avoir pu partager plusieurs beaux moments avec vos équipes et vos participants sur le terrain à différentes occasions. Ce sont aussi ces moments d'échanges qui m'inspirent et me motivent !

Au sein de nos organismes sur la Côte-Nord, on peut se rendre compte de la popularité de certains classiques qui suscitent de l'intérêt année après année. Le tournoi de quilles, les bingos et les journées hivernales, par exemple, sont toujours appréciés. Tant que les sourires témoigneront du plaisir des participants et participantes, ces activités resteront dans la programmation. Assurément, des nouveautés viendront s'y greffer, comme le tournoi À vos marques de mai dernier. N'hésitez pas à proposer d'autres découvertes : on ne sait jamais l'intérêt, voire la passion qu'elles pourraient générer. Depuis quelques années, à l'AQLPH et dans les instances régionales, nous avons la chance d'être aux premières loges pour connaître et vous présenter les nouveautés en matière de loisir, allant de l'innovation des équipements adaptés aux possibilités d'activités toujours plus nombreuses.

Par ailleurs, au niveau sociétal, nous constatons que l'ARLPH Côte-Nord est de plus en plus sollicitée pour se joindre à des comités intersectoriels de réflexion et de discussions de projets afin d'y promouvoir le volet « accessibilité pour tous ». Les saines habitudes de vie, l'activité physique, l'aménagement de mises à l'eau, le prêt d'équipement adapté se greffant au programme Circonflexe : les occasions de représentation de l'Association s'améliorent. Des partenaires nous demandent de jouer un rôle conseil, d'appuyer des projets et d'exprimer les besoins des personnes handicapées afin que les réalisations sur le territoire de la Côte-Nord soient empreintes de sensibilisation et d'inclusion. Nous en sommes ravis !

Je termine en exprimant ma reconnaissance à la présidente, Jeannine, pour sa disponibilité et son soutien, ainsi qu'à tous les administrateurs du conseil pour leur appui et leur confiance. Plusieurs projets s'annoncent déjà pour 2024-2025, dont celui de fêter le 50e anniversaire de l'Association !

Céline Archambault

Directrice, ARLPH Côte-Nord



NOS ÉQUIPES EN 2023 2024

JEANNINE Otis	Présidente	Association septilienne des loisirs, des sports et de la culture pour personnes vivant avec un handicap
CAROLYNE Palin	Vice-présidente	Centre d'activités de la Haute-Côte
BRIGITTE Fortin	Secrétaire	Centre de l'Amitié Nazareth
LAURIE Brisson	Trésorière	Centre d'action bénévole le Nordest – Le Mur-Mûre
SYLVIE Girard	Administratrice	Association des personnes avec difficultés visuelles de Manicouagan
SABINE Boudreau	Administratrice	MEV de Havre-Saint-Pierre
JESSICA Desrochers	Administratrice	Parc Nature de Pointe-aux-Outardes

DIRECTION ET COORDINATION

CÉLINE Archambault	Directrice
JOSSIA Normand (octobre à avril 2024)	Adjointe administrative



LES PARTENAIRES RÉGULIERS

- Ministère de l'Éducation du Québec (MEQ)
- Association québécoise pour le loisir de personnes handicapées (AQLPH) et les 16 autres instances régionales
- Loisir et Sport Côte-Nord (URLS)
- Centre intégré de santé et de services sociaux de la Côte-Nord (CISSS)
- Culture Côte-Nord et Espace K Théâtre
- Centres de services scolaires de la Côte-Nord
- Villes de Baie-Comeau et Sept-Îles
- CAPH Côte-Nord



NOS MEMBRES EN 2023-2024



L'IMPLICATION ET LA COLLABORATION DES MEMBRES

Année après année, l'engagement et l'implication des organismes membres nous permettent de mener à bien notre mission dans la région et ceci, par différentes interventions.

Qu'il s'agisse de leurs propres actions, qu'ils collaborent en concertation ou qu'ils participent à des activités avec notre Association, c'est ensemble que nous pouvons agir et être visibles pour créer une société plus inclusive en matière de loisir pour les personnes handicapées.

Voici quelques exemples de l'implication des membres qui est importante aux yeux de l'ARLPHCN et qui la rendent fière :

- Participation nombreuse aux activités régionales organisées par l'ARLPH Côte-Nord. Ces moments passés entre organismes permettent aux participants de côtoyer d'autres personnes, de partager la même activité dans une ambiance plaisante et sans compétition et, bien sûr, de partager un repas qui encourage assurément la socialisation.
- Participation aux tables de concertation des associations des personnes handicapées de Manicouagan et de Sept-Îles. Avec les deux grandes villes de la Côte-Nord (Baie-Comeau et Sept-Îles), tous se mobilisent et partagent des idées pour bonifier leur plan d'action à l'égard des personnes handicapées. L'implication des membres pour le dossier des loisirs est importante, ce sont eux qui peuvent soulever les réalités quotidiennes des personnes handicapées. Ensemble nous pouvons changer les choses en ce qui a trait à l'accessibilité aux structures de loisirs, au transport adapté, aux installations et aux ressources pour les aider à pratiquer leurs activités.
- Promotion sur leurs réseaux sociaux des journées thématiques, comme la Journée internationale des personnes handicapées.
- Participation à l'activité régionale et commune dans le cadre de la Semaine québécoise des personnes handicapées (SQPH).

- Trente-huit (38) organismes de la Côte-Nord ont adhéré comme membres actifs à l'ARLPH Côte-Nord.
- Cinq (5) municipalités de la région, membres affiliés, ont embauché des accompagnateurs et ont investi dans la formation pour qu'ils obtiennent leur certification en accompagnement camp de jour.
- Dix-neuf (19) organismes membres ont fait une demande d'aide financière pour l'embauche d'accompagnateurs pour réaliser leurs activités.
- Vingt-quatre (24) organismes membres ont fait une demande d'aide financière pour réaliser des activités d'initiatives locales et régionales avec leurs participants.
- L'ARLPH Côte-Nord est fière de ses membres qui, par leurs actions et activités de loisir, améliorent la vie de leur clientèle.

NOS COMMUNICATIONS avec les organismes membres

Tout au long de l'année, l'ARLPH diffuse des informations aux membres pour promouvoir ses différents services :

- Rencontres virtuelles d'information annonçant la nouvelle programmation d'activités
- Promotion des activités régionales incluant les modalités d'inscription
- Lancement des différents programmes d'aide financière, coordination et reddition de comptes
- Lancement de la programmation des formations en accompagnement de loisir et coordination
- Promotion auprès des municipalités et organismes sur les ressources concernant les camps de jour (webinaires de l'ARLPH « Janvier, mois de l'inclusion », aide financière, appui aux gestionnaires, etc.)
- Sondages auprès des membres en vue d'une concertation provinciale
- Soutien aux organismes membres et partage de publications sur les réseaux sociaux de l'ARLPH
- Reconnaissance des organismes membres

LISTE DES MEMBRES EN 2023 2024

HAUTE-CÔTE-NORD

- Association des auxiliaires bénévoles du Centre de santé des nord-côtiers
- Comité des bénévoles des personnes âgées du secteur BEST
- Comité des bénévoles — Pavillon Forestville
- Centre d'action bénévole Le Nordest | Centre de jour le Mur-Mûre
- Centre d'action bénévole Le Nordest | Centre de jour des aînés
- Centre d'activités de la Haute-Côte — Bergeronnes
- Centre d'activités de la Haute-Côte — Forestville
- Explos-Nature
- Module d'épanouissement à la vie de Sacré-Cœur (MEV) — secteur BEST
- Municipalité de Sacré-Coeur

MANICOUAGAN

- Action Autisme Haute-Côte-Nord Manicouagan
- Association des handicapés adultes de la Côte-Nord
- AHACN - Comité nord-côtier des accidentés de la route
- AHACN - Projet MAVIE
- AHACN - Répit Loisirs
- Association fibromyalgie et fatigue chronique Manicouagan Haute-Côte-Nord
- Association des personnes avec difficultés visuelles de Manicouagan
- Centre de l'Amitié Nazareth
- Club de loisir de personnes handicapées de Baie-Comeau (dissout en 2023)
- Le Créam
- Le Répit Daniel Potvin
- Les Girouettes de Chute-aux-Outardes
- Municipalité de Pointe-Lebel
- Panda Manicouagan
- Parc Nature de Pointe-aux-Outardes
- Table de concertation des associations de personnes handicapées de la Côte-Nord

SEPT-RIVIÈRES

- Association fibromyalgie de Duplessis
- Association septilienne des loisirs, des sports et de la culture pour personnes vivant avec un handicap
- Autisme Côte-Nord
- Centre d'action bénévole de Port-Cartier
- L'Âtre de Sept-Îles
- Le Pivot des Îles
- Module d'épanouissement à la vie de Sept-Iles (MEV)
- Répit Richelieu
- Parkinson Côte-Nord
- Société canadienne de la sclérose en plaques, Section Côte-Nord
- Ville de Port-Cartier
- Ville de Sept-Iles

MINGANIE

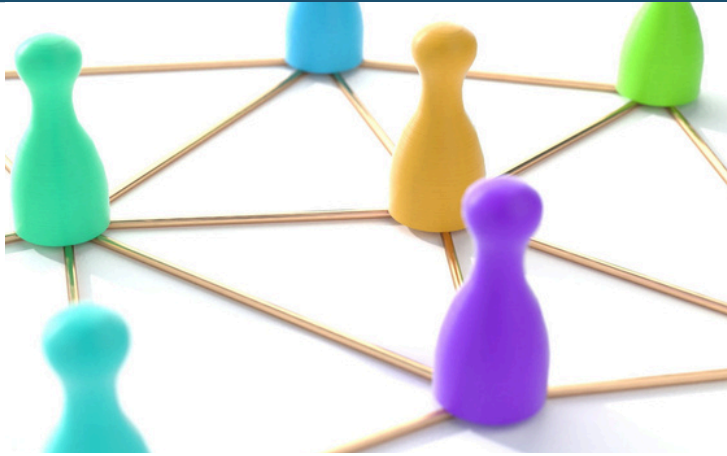
- L'Espoir de Shelna
- Module d'épanouissement à la vie de Havre-St-Pierre (MEV)

GOLFE-DU-SAINT-LAURENT

- Groupe Accessibilité Saint-Augustin



LA FORCE D'UN RÉSEAU



ET LES INSTANCES RÉGIONALES

L'AQLPH travaille toujours en concertation avec les instances régionales en loisir pour personnes handicapées (IRLPH).

ENSEMBLE, EN ACTION, vers un seul objectif :
« Avoir un impact plus grand dans le développement du loisir pour les personnes handicapées. »

NOS ACTIONS EN 2023-2024

TABLES DU RÉSEAU DE L'ARLPHQ

- 15 et 16 novembre 2023
- 26 et 27 avril 2024

RÉUNIONS MENSUELLES

Ces rencontres virtuelles ont pour objectifs le partage d'exemples inspirants de chacune des instances ainsi que la concertation, la réflexion et la prise de décisions sur divers dossiers.

Des sujets sont aussi être reconduits et discutés en comité.

COMITÉS FORMÉS DES INSTANCES RÉGIONALES

Accompagnement, Camps de jour, CAL, Communication, Formation, Orientation

L'ARLPH Côte-Nord participe à deux comités:

- Plein air
- Événements

Le retour des travaux de chaque comité s'effectue à la Table du réseau de l'AQLPH ou lors des réunions mensuelles.

PLAN DE DIFFUSION SUR LES RÉSEAUX SOCIAUX

Avec les autres instances régionales, l'ARLPH Côte-Nord est invitée, à différents moments de l'année, à diffuser sur ses réseaux sociaux des publications de l'AQLPH.

Un calendrier de diffusion est fourni d'avance aux instances pour aider à la programmation.

- L'AQLPH et les IRLPH mènent plusieurs activités, actions, initiatives semblables, mais à portées différentes.
- Les actions des IRLPH sont axées vers la communauté, le soutien, l'action, tandis que les actions de l'AQLPH sont axées vers la concertation, la promotion et le développement de connaissances.
- Les actions partagées sont exploitées en réseau.

- Le programme d'aide financière au loisir des personnes handicapées offre une aide financière aux organismes pour les appuyer dans le développement de la pratique d'activités de loisir par les personnes handicapées. Le ministère de l'Éducation a mandaté les instances régionales responsables du loisir des personnes handicapées (IRLPH) pour faire la gestion de ce programme.

- Ce programme vise à favoriser l'accessibilité du loisir aux personnes handicapées en contribuant financièrement à l'offre d'un service d'accompagnement.

- Il vise aussi à soutenir la réalisation de projets d'envergure locale et régionale qui favorisent la pratique d'activités de loisir.



PROGRAMME D'AIDE FINANCIÈRE - Volet 1

Soutien à l'accompagnement

2024

126 608 \$

- 19 projets soumis

2023

100 272 \$

- 14 projets soumis

2022

106 528 \$

- 14 projets soumis

PROGRAMME D'AIDE FINANCIÈRE - Volet 2

Soutien aux initiatives locales et régionales

2024

27 062 \$

- 24 projets soumis

2023

27 062 \$

- 14 projets soumis

2022

28 357 \$

- 14 projets soumis

PROGRAMME D'AIDE FINANCIÈRE - « Mission »

Pour soutenir l'instance régionale désignée

2024

235 513 \$

2023

230 358 \$

2022

150 719 \$

REPRÉSENTATION ET CONCERTATION

PAR ET POUR LES PERSONNES EN SITUATION DE HANDICAP

L'Association régionale de loisirs pour personnes handicapées est de plus en plus investie dans la région pour partager son expertise.

Pour assurer la représentativité de l'ensemble des clientèles, l'ARLPH Côte-Nord est invitée à s'impliquer dans des comités de concertation afin de développer, avec d'autres acteurs stratégiques du milieu, des actions en matière d'accessibilité.

L'implication de l'ARLPH Côte-Nord est importante afin de développer, avec d'autres partenaires, une région plus inclusive en matière de loisir.

Liste des rencontres de concertation de l'ARLPH Côte-Nord pendant l'année 2023-2024

TABLE INTESECTIONNELLE RÉGIONALE EN SAINES HABITUDES DE VIE | URLS CÔTE-NORD

Participation aux rencontres de la table régionale qui a pour mission de mobiliser les partenaires et les organismes autour d'un plan d'action visant les saines habitudes de vie, les projets structurants et les environnements favorables.

COMITÉ VERS UN CAMP DE JOUR INCLUSIF/MRC HAUTE-CÔTE ET CISSS DE LA CÔTE-NORD

Participation au comité de travail qui a pour mission de soutenir et outiller les gestionnaires de camps de jour pour de meilleures pratiques avec les personnes handicapées.

COMITÉ PLEIN AIR | AQLPH

Participation au comité pour discuter du plan d'action et des priorités. Création de fiches.

RÔLE CONSEIL POUR UNE ASSOCIATION DE PÊCHEURS

Consultation et visite terrain en vue de présenter un plan d'aménagement pour rendre accessible aux fauteuils roulants un quai afin d'y pratiquer la pêche.

DEMANDE D'APPUI

Lettre d'appui rédigée pour la réfection et la mise aux normes de la piscine du Complexe récréatif et culturel de Port-Cartier.

COMITÉ MODE DE VIE PHYSIQUEMENT ACTIF | LOISIR ET SPORT CÔTE-NORD

Participation au comité pour assister au bilan de l'année et discuter du plan d'action pour la prochaine année.

TABLE LOCALE DE CONCERTATION DES ASSOCIATIONS DE PERSONNES HANDICAPÉES DE LA CÔTE-NORD

Participation à la table de chacune des deux grandes villes (Baie-Comeau et Sept-Îles) pour bonifier leur plan d'action à l'égard des personnes handicapées. Plusieurs organismes membres et partenaires sont présents à ces tables. Le dossier de la SQPH y est aussi discuté.

COMITÉ ÉVÉNEMENT | AQLPH

Participation au comité de travail qui a pour mission de préparer les événements futurs à portée provinciale, entre autres : Colloque sur le loisir des personnes handicapées.

RÔLE CONSEIL AUPRÈS DE LA VILLE DE SEPT-ÎLES

Consultation en vue de l'achat d'un tapis de transport pour assurer la sécurité des enfants au camp de jour en cas d'incendie. La Ville a été dirigée vers le département de techniques ambulancières du Cégep.

COMITÉ PLEIN AIR | LOISIR ET SPORT CÔTE-NORD

Participation au comité pour assister au bilan de l'année et discuter des futures actions.

DEMANDE D'APPUI

Lettre rédigée pour le Parc nature de Pointe-aux-Outardes en appui à sa demande de subvention « Mieux connaître pour mieux protéger », qui inclut des étapes pour l'accessibilité aux personnes handicapées.

COMITÉ DE PILOTAGE | CULTURE CÔTE-NORD | CRÉATION D'UN PARCOURS CULTUREL ET EXPÉRIENTIEL

Sur invitation, première rencontre pour élaborer une structure de travail et un plan d'action avec échéancier.

RÔLE CONSEIL AUPRÈS DE LA BIBLIOTHÈQUE ALICE LANE

Collaboration avec la bibliothèque et l'Association des personnes avec difficultés visuelles pour l'élaboration d'une activité dans le cadre de la Semaine de la canne blanche, du 5 au 10 février 2024.

LES FAITS MARQUANTS

AVRIL

03/04

Séminaire sur le réseau collectif d'accès aux équipements sportifs, récréatifs et adaptés.

Sur invitation du Réseau des URLS, participation à des ateliers de travail pour partager une vision commune en faveur d'un réseau collectif d'accès aux équipements sportifs, récréatifs et adaptés.



08/04

Bingo de Pâques, précédé par une chasse au trésor.

Animation d'une chasse au trésor par un clown de l'Escouade Fun. Plus de 60 participants provenant de 2 organismes en présentiel et 5 en virtuel jouent au bingo.

Un plaisir fou au Centre socio-récréatif de Sept-Îles avec des cadeaux pour les participants.



11/04

Adhésions à l'ARLPHCN.

Début de la période d'adhésion à l'ARLPH Côte-Nord.

24/04

Formation nationale en accompagnement en loisir des personnes handicapées.

Donnée en virtuel par une psychoéducatrice, cette formation s'adresse à toute personne œuvrant dans le secteur communautaire, municipal, culturel, socioéducatif, scientifique, sportif, de plein air ou touristique.

26 et 27/04

Table du réseau de l'AQLPH, à Montréal.

Participation à la table du réseau et à la cérémonie d'ouverture du Défi Sportif.



MAI

02/05

Journée nationale du sport et de l'activité physique.

Sur invitation de Loisir et Sport Côte-Nord, promotion de cette journée auprès des organismes membres de l'ARLPHCN.

16/05

Démarche avec une municipalité pour un camp de jour inclusif.

En partenariat avec le CISSS de la Côte-Nord, une rencontre d'intervention a lieu afin d'aider une municipalité à rendre son camp de jour inclusif.

16/05

Programme d'aide financière au loisir des personnes handicapées, volets 1 et 2.

Lancement du programme d'aide financière PAFLPH auprès des membres et envoi des formulaires.

30/05

Célébration Fillactive.

Les jeunes filles du secondaire de la Polyvalente des Baies sont invitées à une sensibilisation au basketball en fauteuil roulant.



JUIN

01 au 07/06

Semaine québécoise des personnes handicapées.

Des organisations de la Côte-Nord ont reçu un beau chandail « J'ai à cœur... les personnes handicapées » pour récompenser leurs efforts en matière d'accessibilité.



20/06

Assemblée générale annuelle de l'ARLPHCN.

Tenue à Forestville, l'AGA sera suivie d'une Assemblée générale extraordinaire en septembre.

27/06

Programme Accès-Cible.

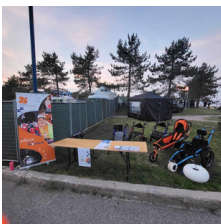
Confirmation d'une aide financière pour acheter de l'équipement et préparer un événement avec animation.

JUILLET

06 au 08/07

Festival Eau Grand Air.

Tenue d'un kiosque à l'entrée du festival pour prêter des équipements adaptés aux visiteurs.



21 et 29/07

La Plage accessible à tous.

Événements de sensibilisation à des sports aquatiques adaptés lors de la Semaine de la famille à Havre-Saint-Pierre et de la Semaine des sports nautiques à Sept-Îles.



AOÛT

26/08

La Plage pour Tous, Baie-Comeau, 2e édition.

Invitation aux personnes handicapées et à mobilité réduite à passer un bon moment sur la plage Champlain.

Partenariat avec l'équipe d'étudiants en techniques ambulancières. Événement malheureusement annulé à cause de la météo.

SEPTEMBRE

14/09

Gala Méritas.

Préparation d'un dossier de candidature pour le Gala Méritas dans la catégorie : « Athlète Personne handicapée ».

19/09

Population Active.

Lancement du programme Population active auprès des membres de l'ARLPH, lequel permet l'achat d'équipements qui serviront à la pratique d'activités récréatives et sportives.

20/09

Le marché d'automne.

Tenue d'un kiosque à Port-Cartier pour faire connaître l'Association, ses services et ses équipements adaptés. Des équipements sont prêtés sur demande aux visiteurs.

27/09

Révision des règlements.

Début du travail de révision des règlements généraux avec une conseillère juridique du Regroupement Loisir et Sport du Québec. Celle-ci entame le tableau des modifications.

OCTOBRE

01/10

Structure salariale ARLPHCN.

Début du travail avec une consultante professionnelle en management pour mettre en place une nouvelle structure salariale avec échelons.

17/10

Ici on s'entraide.

Tenue d'un kiosque pour faire connaître l'Association et ses services lors de cet événement réunissant différentes ressources en santé mentale et en dépendances de la Haute-Côte-Nord.

20 et 25/10

Vers des camps de jour inclusifs.

Mobilisation en comité avec le CISSS de la Côte-Nord, la MRC Haute-Côte et d'autres partenaires pour créer une stratégie « Vers des camps de jour inclusifs sur la Haute-Côte-Nord ».

26, 27 et 30/10

Tournoi de quilles régional chez les membres ARLPH.

Jumelé à l'activité d'Halloween, le tournoi a lieu dans 5 salles de quilles de la Côte-Nord. Pour améliorer l'accessibilité à ce loisir tant aimé des participants, 4 rampes de lancement sont offertes gracieusement. La visite de Minnie Mouse est bien appréciée !

NOVEMBRE

04/11

Gala Méritas.

Nomination d'un jeune athlète dans la catégorie « Personne handicapée ». C'est un jeune joueur de baseball qui a gagné.



11/11

Sorties culturelles.

Offre de remboursement de billets par l'ARLPHCN si un organisme veut faire l'une des sorties culturelles suivantes : spectacle du groupe Les Présidents, pièce de théâtre des sœurs Kif-Kif et les Sentiers de Noël de Portneuf-sur-mer.



15 et 16/11

Table du réseau.

Organisée par l'AQLPH, rassemblement des 17 régions pour traiter des dossiers communs et partager des exemples inspirants.

16/11

Article médiatique.

Retour sur le tournoi de quilles. Annonce du grand gagnant régional et remise du prix : une belle boule de quilles qui fera le bonheur de cette personne handicapée.



DÉCEMBRE

05/12

Décorons le sapin régional !

Tous les membres sont invités à participer à la décoration du sapin de Noël régional. Deux prix sont tirés parmi les participants les 7, 14 et 21 décembre.



06/12

Vers des camps de jour inclusifs sur la Haute-Côte-Nord !

Un comité visite des municipalités de la Haute-Côte-Nord pour les inviter à commencer une démarche afin que leurs camps de jour deviennent inclusifs. Le comité regroupe des intervenants du CISSS de la Côte-Nord, de l'ARLPH Côte-Nord et de la MRC de la Haute-Côte-Nord, ainsi que l'organisateur communautaire de Manicouagan.

Une rencontre personnalisée a lieu et un cartable rempli d'informations et de ressources est remis aux municipalités qui veulent faire la démarche : 3 municipalités sont déjà ciblées.

19/12

Programmation d'activités.

Présentation aux membres de la programmation Hiver/Printemps 2024. Elle est donnée en virtuel et 10 organismes y assistent.



JANVIER

18/01 2024

Atelier conférence.

Donné en vidéo-conférence par Manon Blackburn, directrice de l'ARLPH Saguenay — Lac-St-Jean, en vue d'un événement de plein air auquel nous sommes invités en février 2024.

26/01

Journée hivernale Mont-Ti-Basse.

Lors de cette journée pour les organismes membres et les familles de personnes handicapées, 19 participants et 12 accompagnateurs s'amuse avec nous. Les sports de glisse y sont en vedette (ski tandem, ski traditionnel, glissade sur tube) ainsi que la chasse au trésor et le Défi Château de neige.



23 au 25/02

Plein air sur le Pouce.



Sur invitation de l'ARLPH Saguenay — Lac-St-Jean, cette activité permet à des personnes handicapées de la Côte-Nord de se familiariser avec le plein air hivernal et surtout, de se divertir en profitant de l'air pur. Le groupe est accueilli au Lac Pouce, à Laterrière au Saguenay. L'hébergement et les repas sont parfaits !

Cette journée de plein air est offerte à tous les types de clientèles. Quatre (4) activités sont préparées et animées par des étudiants kinésiologues.

Des équipements adaptés sont aussi fournis sur place.

Les participants sont 6 personnes du Centre d'activités de la Haute-Côte-Nord et 3 accompagnateurs, ainsi qu'une famille avec une personne vivant avec un handicap physique. Un spectacle de Jeanick Fournier clôture la soirée en beauté.



FÉVRIER

06/02

Semaine de la canne blanche.

L'APDVM et l'ARLPH présentent leurs services au public de la bibliothèque Alice Lane et chaque personne est invitée à expérimenter un dessin les yeux fermés.

13/02

Bingo régional à Baie-Comeau.

Ce sont 21 personnes en virtuel et 45 en présentiel qui jouent au bingo spécial St-Valentin animé par Super le clown. Des cartes spéciales St-Valentin agrémentent l'activité et les gagnants remportent un sac cadeau d'une valeur de 50 \$.

MARS

02/03

Pêche sur la glace.

Des brimales juste pour nous et des truites qui mordent à l'hameçon. Les personnes à besoins particuliers peuvent essayer nos trottinettes de neige, le fauteuil hippocampe sur ski et le nouvel équipement de ski de fond. Des coupons donnent droit à un lunch.

05/03

Présentation aux étudiants en TES.

En compagnie de l'organisateur communautaire Marc Boulay, une présentation est faite aux étudiants en TES du Cégep de Baie-Comeau pour leur faire connaître l'ARLPH. Une partie de goalball est organisée pour finir la journée.

06/03

Patinage adapté.

Une dizaine de personnes handicapées sont présentes pour pratiquer une activité sur glace. Hockey-luge, support de glace pour fauteuil roulant, fauteuil à pousser sur glace, support à patiner, rondelles et hockey, quoi demander de mieux ! Même des joueurs de l'équipe des Vikings se joignent à nous pour pratiquer leur lancer.



COUP D'ŒIL SUR 2023 2024

(suite)

Les activités à Baie-Comeau dans le cadre de la
Semaine de la Famille, du 2 au 10 mars 2024.
L'ARLPH Côte-Nord vous informe et vous invite...

PROGRAMMATION POUR PERSONNES À BESOINS PARTICULIERS		
<ul style="list-style-type: none"> • En plus de pouvoir participer à toutes les autres activités de la programmation, voici quelques périodes ou activités adaptées pour les personnes à besoins particuliers. • L'ensemble des activités proposées ci-dessous sont GRATUITES, sauf si mentionné payant, et sont offertes POUR TOUS. 		
Dimanche 3 mars	10 h à 15 h 30	INITIATION AUX SPORTS DE GLISSE ADAPTÉS (5 \$) Centre de ski du Mont Ti-Basse Fauteuil ski-tandem, fauteuil bi-unik et ski traditionnel adapté Inscription requise dès le 22 février : celine.archambault@arlpncn.com
Lundi 4 mars	9 h à 12 h	MATINÉE ANIMÉE AU MONT TI-BASSE Tubes, musique, collations, chocolat chaud
	10 h à 12 h	A LA DÉCOUVERTE DE NOS SERVICES ADAPTÉS Bibliothèque Alice-Lane
	14 h à 15 h	TOUS ENSEMBLE PAR LE MOUVEMENT (5 \$) Centre des arts de Baie-Comeau (Espace Alcoa)
Mardi 5 mars	15 h à 17 h	LANCEMENT DU SALON 5 SENS Bibliothèque Alice-Lane
	9 h à 10 h	JEUX GONFLABLES Stade Médard-Soucy
Mardi 5 mars	14 h 30 à 15 h 25	BAIN ADAPTÉ École secondaire Serge-Bouchard
	9 h à 10 h	JEUX GONFLABLES Stade Médard-Soucy
Mercredi 6 mars	13 h à 15 h	PATINAGE ADAPTÉ Centre Henry-Leonard Lumières tamisées, aucune musique, matériel sur place Inscription requise dès le 22 février : celine.archambault@arlpncn.com
Judi 7 mars	15 h à 15 h 55	BAIN ADAPTÉ École secondaire Serge-Bouchard
Vendredi 8 mars	10 h à 14 h	TRAMPOLINE ET PARCOURS DE GYMNASTIQUE Stade Médard-Soucy Vêtements légers et espadrilles
Saviez-vous qu'il est possible de se procurer du matériel pour faciliter les déplacements d'une personne handicapée ou à mobilité réduite, et ce, GRATUITEMENT ? L'Association régionale de loisirs pour personnes handicapées de la Côte-Nord (ARLPHCN) prête gratuitement et à l'année des équipements adaptés (Fauteuil à pousser avec skis, trottinette de neige, support à patiner, raquettes, bâtons de marche, etc.) Consultez le répertoire : arlpncn.com/repertoire Faire une réservation : info@arlpncn.com		

Du 2 au 10/03

Programmation de loisirs adaptés
dans le cadre de la Semaine de la famille
2024.

Plusieurs activités de loisir sont offertes dans la programmation pour personnes à besoins particuliers. L'ARLPH participe avec plaisir à bonifier l'offre.

Des partenaires locaux se joignent à cette initiative en présentant ou en faisant connaître des activités plus adaptées.

La bibliothèque Alice-Lane en profite pour faire le lancement de son nouveau local, le Salon 5 sens, dédié aux jeunes à besoins particuliers qui veulent un endroit calme pour lire ou se reposer.

19/03

Programme circonflexe — prêt-pour-bouger

Le programme circonflexe — prêt-pour-bouger — permet de rendre accessible à la population québécoise des équipements sportifs, récréatifs et adaptés. C'est un projet soutenu au niveau provincial, dans lequel chaque région est responsable d'y mettre sa couleur.

Ensemble, accentuons
les occasions de bouger !

En partenariat avec



l'Association régionale de loisirs pour personnes handicapées de la Côte-Nord est devenu un point de service officiel de la Centrale d'équipements sportifs, récréatifs et adaptés de l'URLSCN et s'engage à assurer la gestion du prêt d'équipements adaptés à ses membres et à la population.



UN REGARD NEUF sur les saisons



L'HIVER, ON PEUT LES APPELER « LES PORTEURS DE BONHEUR »

Il est facile de capter l'expression de bonheur sur le visage des personnes handicapées qui viennent de défiler sur la pente de ski avec l'aide de nos deux conducteurs de la Fondation des sports adaptés, maintenant certifiés, **Claude Gagnon** et **Michel Ratté**. Nous avons de la chance, sur la Côte-Nord, de pouvoir compter sur ces deux bénévoles au grand cœur « porteurs de bonheur ».

Le fauteuil ski tandem est assurément la vedette de nos journées hivernales. Il permet aux personnes avec des besoins particuliers de vivre une expérience de ski de pente.

Selon le type de handicap de la personne, l'expérience peut aller plus loin grâce à un fauteuil « dual ski », où l'utilisateur devient semi-autonome. Il tient lui-même des miniskis dans ses mains, gère son transfert de poids et est guidé par les conducteurs à l'arrière à l'aide d'un harnais. Et voilà une passion qui vient de naître !

Comptant près de 10 ans d'expérience avec les chaises de glisse adaptées, les deux conducteurs sont fiers d'avoir obtenu le niveau 2 au Programme de certification des instructeurs CADS et de pratiquer avec la Fondation des sports adaptés. Ils témoignent :

« Mon implication dans le sport adapté m'apporte beaucoup de joie et de gratitude »

- Claude

« J'ai aidé un conducteur une fois et j'ai eu déjà la pique de cette pratique »

- Michel



Un gros merci à Claude Gagnon et Michel Ratté, nos deux conducteurs certifiés sur la Côte-Nord.



LES SAISONS CHAUDES APPORTENT AUSSI DU BONHEUR

Les équipements adaptés sont nombreux et l'ARLPH offre le service de prêt gratuit aux organismes et à la population. Le Répertoire d'équipements adaptés de la Côte-Nord passe de mains en mains et les usagers le connaissent de plus en plus. En parler, c'est aider à ce que toutes les personnes aient une possibilité de s'amuser !

Activité de sensibilisation



Promotion



Initiation



Démonstration



Le 10 mars 2024, une dame de 89 ans est venue essayer le ski tandem lors de notre événement hivernal au Mont-Ti-Basse.

Elle a fait quelques descentes avec un des conducteurs et elle s'est exclamée :

« Oh ! C'était extraordinaire ! Je viens de vivre une grande sensation pour mon âge.

C'est certain que je viens fêter mon anniversaire de 90 ans sur ce bolide l'an prochain ! »

NOS FORMATIONS

EN ACCOMPAGNEMENT POUR LE LOISIR DES PERSONNES HANDICAPÉES, DE PLUS EN PLUS APPRÉCIÉES

- **Développées** par l'équipe spécialisée de l'Association québécoise pour le loisir des personnes handicapées.
- **Offertes** et coordonnées dans la région par l'Association régionale de loisirs pour personnes handicapées de la Côte-Nord.
- **Données** en présentiel ou en virtuel par madame Marie-Hélène Talbot, psychoéducatrice, formatrice désignée.



En 2023-2024

- **24 organismes et 6 municipalités** de la Côte-Nord ont investi pour offrir de la formation à leurs employés.
- **66 personnes** ont bénéficié de ces formations.
- **13 personnes** ont suivi la formation « Sensibilisation, mieux comprendre la différence pour mieux agir ».
- **29 personnes** ont suivi la formation nationale en accompagnement de loisir des personnes handicapées.
- **24 jeunes** provenant de **6 municipalités** ont suivi la formation « Certification en accompagnement de camp de jour ».

La formation est une étape fondamentale à franchir pour avoir une meilleure compréhension des besoins des personnes handicapées et acquérir des connaissances sur les obstacles et les réalités auxquels elles font face quotidiennement dans la pratique de leur activité de loisir ainsi que dans d'autres aspects de leur vie.

L'ARLPH Côte-Nord offre chaque année des formations destinées à ceux et celles qui interagissent avec des personnes handicapées au sein des organismes, mais aussi dans les milieux sportifs, touristiques et culturels. Ces formations ont pour but de développer des réflexes d'accueil et d'approches inclusives chez les participants. Les municipalités bénéficient également d'une formation précise sur l'accompagnement des jeunes à besoins particuliers qui fréquentent les camps de jour pendant la période estivale.

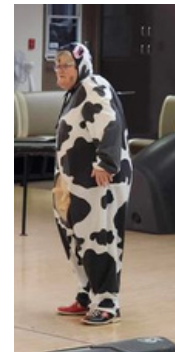
Ces formations sont rendues possibles grâce au travail d'une équipe spécifique de l'Association québécoise pour le loisir des personnes handicapées qui partage son expertise et ses connaissances en loisir des personnes handicapées. En plus de développer le contenu, l'AQLPH rend disponible aux utilisateurs une plateforme d'inscription et, pour les formateurs et formatrices, un espace privé et personnalisé proposant le contenu des formations, des capsules vidéo, des documents d'activités à réaliser et d'aide à l'animation ainsi qu'un lieu de clavardage.

EN 2023, TROIS TYPES DE FORMATIONS ONT ÉTÉ OFFERTES SUR LA CÔTE-NORD :

- **1 formation virtuelle** : Sensibilisation « Mieux comprendre la différence pour mieux agir »
- **2 formations FACC** (formation nationale en accompagnement en loisir des personnes handicapées)
- **3 formations** Certification en accompagnement camp de jour

En 2023-24, ces formations ont été orchestrées par une psychoéducatrice, madame Marie-Hélène Talbot, qui, par son expérience, sait apporter des exemples inspirants et enrichissants.

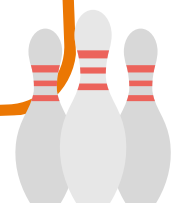
NOS ACTIVITÉS EN IMAGES



OCTOBRE 2023 : TOURNOI DE QUILLES ANNUEL DE L'ARLPH

- 15 organismes, plus de 140 joueurs
- 4 rampes de lancement neuves offertes sur la Côte-Nord

Les joutes ont eu lieu à Forestville, Longue-Rive, Baie-Comeau, Sept-Îles et Havre-Saint-Pierre



NOS ACTIVITÉS EN IMAGES



JOURNÉE HIVERNALE — BAIE-COMEAU, 26 JANVIER 2024

- 3 organismes et 13 invités
- Plus de 40 participants

NOS ACTIVITÉS EN IMAGES



FÉVRIER 2024 : Belle invitation de l'ARLPH du Saguenay — Lac-St-Jean pour aller jouer dehors à Plein air sur le Pouce.

- 1 organisme
- 15 participants
- 2 jours au Saguenay



NOS ACTIVITÉS EN IMAGES

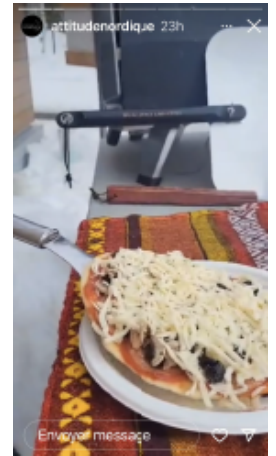


**SEMAINE DE LA FAMILLE,
DU 2 AU 10 MARS 2024 À
BAIE-COMEAU**

- Plus de 40 participants aux activités



NOS ACTIVITÉS EN IMAGES



**JOURNÉE HIVERNALE À GALLIX,
9 MARS 2024**

- Plus de 30 participants aux activités



NOS ACTIVITÉS

EN IMAGES



Semaine de la canne blanche
Atelier « Fais-moi un dessin »

Cet atelier vous permettra de vous mettre dans la peau d'un non voyant et de son accompagnateur. Un élève de l'école sera avec vous pour découvrir tous les services et connaître les lieux offerts à la bibliothèque ainsi qu'à nos autres organismes impliqués.

Les services, matériels et ressources offerts :

- la matériel en braille, les Agissements pour l'école de l'élève
- l'accompagnement d'une personne avec une déficience visuelle
- l'accompagnement d'une famille d'accueil
- l'officine de soins post-oculaires pour les personnes en difficulté visuelle

Une rotation et des trousseaux seront servis lors de cette activité.

MARDI 06 FÉVRIER

DE 14H À 16H
Bibliothèque Alice-Lane
6, av. Radisson, Bore-Combeau



Avec des bingos et des présentations, on célèbre entre autres la Saint-Valentin, Pâques et la Semaine de la canne blanche. On présente l'ARLPH aux étudiants en TES et on leur fait connaître le goalball.



OÙ EN SOMMES-NOUS ?

DES DOSSIERS QUI AVANCENT

La Carte Accompagnement Loisir (CAL), offerte aux personnes handicapées âgées d'au moins cinq (5) ans, accorde la gratuité d'entrée à son accompagnateur auprès des organisations de loisirs, culturelles et touristiques partenaires.

Sur la Côte-Nord, à ce jour, **40 partenaires** pour **156 activités** dans ces catégories :

- 20 actives
- 4 socio-éducatives
- 59 culturelles
- 33 touristiques



DÉVELOPPEMENT RÉGIONAL EN 2023 :

- Envoi postal massif aux organisations des milieux touristique, culturel et récréatif ;
- Achat d'un espace publicitaire pour diffuser une capsule de la CAL avant une centaine de films pendant la semaine de Cinoche et Ciné-7 ;
- Partage des publications de l'AQLPH sur les réseaux sociaux de l'ARLPH ;
- Service-conseil aux organisations dans leur démarche d'adhésion ;
- Encouragement des personnes handicapées à faire leur demande pour obtenir la CAL.

Nos partenaires de la carte accompagnement loisir en région

- Académie de danse de Baie-Comeau
- Attitude Nordique
- Café l'Échouerie
- Centre Archéo Topo
- Centre de ski Mont Ti-Basse
- Centre des arts de Baie-Comeau
- Centre d'interprétation des oiseaux de proie de Godbout
- Comité de spectacle de Forestville
- Corporation développement patrimonial, culturel et touristique de Natashquan
- Corporation Eau Grand Air
- Croisières AML — Côte Nord
- Explos-Nature
- Festival Ciné-7
- Festival de la Baleine Bleue
- Festival du film international de Baie-Comeau CINOCHE
- Festival Innu Nikamu
- Grimper la Côte
- Groupe 5 étoiles
- Groupe de recherche et d'éducation sur les mammifères marins
- Hockey junior majeur de Baie-Comeau
- Les Entreprises Essipit
- Les Entreprises Touristiques Loïselle
- Les maisonnettes des îles
- Maison de la culture innue
- Municipalité de Havre-Saint-Pierre, municipalité de Sacré-Cœur, municipalité du village de Tadoussac, ville de Port-Cartier, ville de Baie-Comeau
- Musée amérindien et inuit
- Musée régional de la Côte-Nord Natashquan pour la sauvegarde de la Source
- Parc de la Rivière-aux-Rochers
- Parc Nature de Pointe-aux-Outardes
- Petite Chapelle de Tadoussac
- Réserves fauniques — Sépaq
- Salle de spectacle Jean-Marc Dion
- Station de recherche des îles Mingan
- Tadoussac Autrement
- Village forestier d'antan de Franquelin

La sortie des équipements en 2023-2024



Assurer l'accès aux équipements récréatifs, sportifs et adaptés est devenu une priorité partout au Québec avec le Réseau collectif des Centrales d'équipements.

L'ARLPH est fière de faire partie des 12 points de service de prêt d'équipement sur la Côte-Nord.

Ce partenariat offre des possibilités de plus pour faire une demande d'équipement ou exprimer ses besoins.

Plus de 30 prêts sur réservation à des organisations ou des particuliers, incluant des équipements sportifs, des jeux et des équipements adaptés.

14 événements ont servi à présenter et à utiliser des équipements, dont les journées hivernales, kiosques de représentation, journées découvertes, festival, salon, etc.

CE QUE NOUS RÉSERVE 2025

L'équipe souhaite tout d'abord élaborer un plan stratégique, avec la collaboration d'une ressource externe. Cette démarche, fortement encouragée par le ministère de l'Éducation, sera très utile pour établir ce qui a été fait jusqu'à maintenant et cibler ce qui pourrait être bonifié dans l'avenir.

Continuer de créer des partenariats dans la région est essentiel. Ce sont ces liens qui amèneront l'organisme au premier plan dans le secteur des loisirs des personnes handicapées.

Former une plus grande équipe de travail est aussi dans la mire. Accroître l'expertise et mieux partager les rôles permettra d'améliorer les processus.

Afin de permettre à l'ARPH de se démarquer dans son créneau, les activités, initiatives et réalisations des dernières années sont une forte motivation à continuer vers des projets innovateurs, toujours dans le but de mieux desservir ses membres et la population.

Une belle nouvelle : en 2025, c'est le 50^e anniversaire !

NOUVEAU SITE WEB

**NOUVELLE IMAGE
DE MARQUE**

RESTEZ À L'AFFÛT !

**Nous en profiterons pour
vous inviter à célébrer !**



**Association régionale de loisirs
pour personnes handicapées de la Côte-Nord**

625, boul. Laflèche, suite 201, Baie-Comeau (Québec) G5C 1C5
418-589-5220 info@arlyphcn.com www.arlyphcotenord.com